

СОГЛАСОВАНО

Исполняющий обязанности  
начальника управления образования  
Администрации МО Алапаевское

О.Ю. Подкорытова

«15» февраля 2024 г.

УТВЕРЖДАЮ

Директор  
МОУ ДО «ППМС-центр  
МО Алапаевское»

Н.А. Краюхина

«15» февраля 2024 г.

## ПРОГРАММА РАЗВИТИЯ

муниципального образовательного учреждения дополнительного образования  
«Центр психолого-педагогической и медико-социальной помощи  
муниципального образования Алапаевское»  
на 2024-2028 годы  
(далее Программа)

Принято педагогическим советом  
МОУ ДО «ППМС-центр МО Алапаевское»

Протокол № 2 от 15.02.2024

## ОГЛАВЛЕНИЕ

1. Паспорт Программы	1
2. Введение	6
3. Информационная справка о Центре	7
4. Материально-техническое оснащение	11
5. Структура МОУ ДО ППМС-центр МО Алапаевское»	12
6. Концепция развития Центра	12
7. Сроки, этапы, основные мероприятия Программы	14
8. Механизм реализации Программы развития	15
9. Финансовое обеспечение программы	17
10. Ожидаемые конечные результаты выполнения Программы развития	17
11. Прогнозируемые риски, способы их предупреждения при реализации Программы развития	18
12. Система целевых показателей, характеризующих ход реализации Программы развития	19
13. Контроль выполнения Программы развития	20

## ПАСПОРТ ПРОГРАММЫ

<p style="text-align: center;"><b>НАИМЕНОВАНИЕ ПРОГРАММЫ</b></p>	<p>Программа развития муниципального образовательного учреждения дополнительного образования «Центр психолого-педагогической и медико-социальной помощи муниципального образования Алапаевское» на 2024-2028 годы</p>
<p style="text-align: center;"><b>ГОСУДАРСТВЕННЫЙ ЗАКАЗЧИК ПРОГРАММЫ</b></p>	<p>Администрация муниципального образования Алапаевское</p>
<p style="text-align: center;"><b>ПРАВОВОЕ ОБОСНОВАНИЕ ПРОГРАММЫ</b></p>	<p>Программа разработана на нормативно-правовых основаниях:</p> <ul style="list-style-type: none"> <li>– Конвенция ООН о правах ребенка;</li> <li>– Конституция Российской Федерации;</li> <li>– Федеральный Закон "Об образовании в Российской Федерации";</li> <li>– Закон Российской Федерации "Об основных гарантиях прав ребенка в Российской Федерации";</li> <li>– Семейный кодекс Российской Федерации</li> <li>– Приказ Минобрнауки России от 22 октября 1999 года N 636 «Об утверждении положения о службе практической психологии в системе Министерства образования Российской Федерации</li> <li>– Национальная стратегия действий в интересах детей</li> <li>– Письмо Минобрнауки России от 10.02.2015 N ВК-268/07 "О совершенствовании деятельности центров психолого - педагогической, медицинской и социальной помощи"</li> <li>– Национальная образовательная инициатива «Наша новая школа»;</li> <li>– Устав МОУ ДО «ППМС-центр МО Алапаевское»</li> </ul> <p>Данная Программа опирается на указанные нормативные акты и не противоречит им.</p>
<p style="text-align: center;"><b>РАЗРАБОТЧИКИ ПРОГРАММЫ</b></p>	<p>Программа разработана директором МОУ ДО «ППМС-центр МО Алапаевское»</p>
<p style="text-align: center;"><b>ЦЕЛЬ ПРОГРАММЫ</b></p>	<p>Создание системы качественного оказания психолого-педагогической, медицинской и социальной помощи детям и обучающимся от 0 до 18 лет.</p>
<p style="text-align: center;"><b>ЗАДАЧИ ПРОГРАММЫ</b></p>	<ol style="list-style-type: none"> <li>1. Создать организационные, материально-технические и методические условия для обеспечения функционирования Центра в режиме развития.</li> <li>2. Разработать механизмы взаимодействия и сотрудничества Центра с образовательными и другими организациями МО Алапаевское по реализации дополнительных общеобразовательных программ – дополнительных общеразвивающих программ и адаптированных дополнительных общеразвивающих программ через сетевое взаимодействие и социальное партнерство.</li> <li>3. Использовать инновационные подходы, современные технологии оказания психолого-педагогической, медицинской и социальной помощи детям и обучающимся от 0 до 18 лет.</li> <li>4. Совершенствовать компетенции педагогических работников Центра.</li> <li>5. Формировать позитивный имидж Центра в социальном окружении.</li> </ol>

<p><b>НАПРАВЛЕНИЯ ПРОГРАММЫ</b></p>	<p>Цель и задачи направлены на реализацию ведущих направлений деятельности Центра:</p> <ul style="list-style-type: none"> <li>– реализация дополнительных общеобразовательных программ коррекционно-развивающей, профилактической, развивающей, просветительской направленности;</li> <li>– психолого-педагогическое консультирование обучающихся, их родителей (законных представителей) и педагогических работников;</li> <li>– коррекционно-развивающая, компенсирующая и логопедическая помощь обучающимся;</li> <li>– комплексное психолого-медико-педагогическое обследование детей;</li> <li>– оказание информационной и методической помощи организациям, осуществляющим образовательную деятельность, включая помощь в разработке адаптированных образовательных программ, выбор оптимальных методов обучения и воспитания обучающихся, испытывающих трудности в освоении основных общеобразовательных программ, выявление и устранение основных препятствий к обучению, а так же мониторинг эффективности оказываемой организациями, осуществляющим образовательную деятельность, психолого-педагогической, медицинской и социальной помощи детям, испытывающим трудности в освоении основных общеобразовательных программ, развитии и социальной адаптации;</li> <li>– организационно-методическое и научно-методическое обеспечение деятельности специалистов, включая изготовление и распространение методических материалов;</li> <li>– организация мероприятий, направленных на профилактику асоциального и деструктивного поведения подростков и молодежи, поддержка детей и молодежи, находящейся в социально-опасном положении, организация и осуществление мероприятий с детьми и молодежью;</li> <li>– осуществление комплекса реабилитационных и других медицинских мероприятий (при наличии лицензии);</li> <li>– помощь обучающимся в профориентации, получении профессии, социальной адаптации.</li> </ul>
<p><b>СРОКИ И ЭТАПЫ РЕАЛИЗАЦИИ ПРОГРАММЫ</b></p>	<p><b>I этап (подготовительный)</b> (январь 2024 – август 2024 года)  Принятие и утверждение Программы на педагогическом совете Центра. Обеспечение необходимых условий и ресурсов для основного этапа реализации Программы. Формирование нормативно-правовой базы, материально-технической базы, подбор педагогических работников, мониторинг нуждающихся в психолого-педагогической, медицинской и социальной помощи детей и востребованности дополнительных общеобразовательных программ – дополнительных общеразвивающих программ различной направленности среди социального окружения, разработка образовательных программ.</p> <p><b>II этап (основной)</b> (сентябрь 2024 – август 2028 года)  Формирование методической базы; решение программных задач через реализацию сетевого взаимодействия и социального партнерства; расширение спектра дополнительных общеобразовательных программ – дополнительных общеразвивающих программ; использование современных технологий оказания психолого-педагогической, медицинской и</p>

	<p>социальной помощи; проведение программных мероприятий по совершенствованию профессиональных компетенций педагогических работников; совершенствование материально-технической базы учреждения; осуществление методической и информационной помощи педагогам и специалистам образовательных организаций; обеспечение деятельности территориальной психолого-медико-педагогической комиссии МО Алапаевское.</p> <p>Заключение и пролонгация договоров с ОУ, реализация ведущих направлений программы, осуществление промежуточного контроля их реализации.</p> <p><b>III этап (завершающий)</b> (сентябрь 2028 года – декабрь 2028 года) Анализ итогов реализации Программы развития, оценка полученных результатов, определение перспектив дальнейшего развития, разработка Программы развития.</p>
<p>ИСТОЧНИКИ ФИНАНСИРОВАНИЯ ПРОГРАММЫ</p>	<p>Выполнение Программы обеспечивается за счет средств местного бюджета в соответствии с Муниципальным заданием</p>
<p>ОЖИДАЕМЫЕ КОНЕЧНЫЕ РЕЗУЛЬТАТЫ РЕАЛИЗАЦИИ ПРОГРАММЫ</p>	<ol style="list-style-type: none"> <li>1. Обеспечение позитивной динамики развития Центра в соответствии с целевыми показателями Программы развития до 2028 года.</li> <li>2. Увеличение количества участников образовательных отношений через сетевое взаимодействие и социальное партнерство.</li> <li>3. Увеличение количества образовательных программ, учитывающих познавательные интересы, особенности психофизического развития обучающихся.</li> <li>4. Внедрение современных технологий психолого-педагогической, медицинской и социальной помощи детям и обучающимся от 0 до 18 лет.</li> <li>5. Повышение уровня профессиональных компетенций педагогических работников Центра.</li> <li>6. Формирование позитивного имиджа Центра в социальном окружении.</li> <li>7. Пополнение материально-технической базы, в т.ч. привлечения партнеров, Благотворительность.</li> </ol>
<p>СИСТЕМА ОРГАНИЗАЦИИ КОНТРОЛЯ РЕАЛИЗАЦИИ ПРОГРАММЫ</p>	<p>Администрация Центра контролирует ход реализации Программы, определяет формы и методы управления реализацией Программы в целом.</p>

## ВВЕДЕНИЕ

Программа развития Муниципального образовательного учреждения для детей, нуждающихся в психолого-педагогической и медико-социальной помощи муниципального образования Алапаевское» (далее - Программа) - является основой для организации деятельности Центра и предназначена для дальнейшего совершенствования и развития условий реализации дополнительных общеобразовательных программ – дополнительных общеразвивающих программ, коррекционно-развивающей, профилактической, развивающей направленности и оказания психолого-педагогической, медицинской и социальной помощи детям, испытывающим трудности в освоении общеобразовательных программ, развитии и социальной адаптации, в том числе детям с ограниченными возможностями здоровья (далее - дети с ОВЗ), детям-инвалидам, несовершеннолетним обучающимся, признанным в случаях и в порядке, которые предусмотрены уголовно-процессуальным законодательством, подозреваемыми или свидетелями преступления.

Настоящая Программа развития – документ, определяющий стратегию развития Центра на период с 2024 по 2028 год, пути ее реализации.

Программа подготовлена на основе анализа результатов деятельности Центра, выполнения программы развития Центра на 2020-2023 годы.

Программа разработана в соответствии с рекомендациями Министерства образования и науки РФ органам государственной власти субъектов Российской Федерации в сфере образования по совершенствованию деятельности Центров психолого-педагогической, медицинской и социальной помощи (письмо Министерства образования и науки Российской Федерации от 10.02.2015 № ВК268/07 «О совершенствовании деятельности Центров психолого-педагогической, медицинской и социальной помощи»).

Программа разработана с учетом предшествующего опыта работы с детьми с ОВЗ, нарушенного поведения и обусловлена востребованностью психолого-педагогического, медицинского и социального сопровождения несовершеннолетних в эпоху интенсивного развития информационных технологий, динамичности социальных процессов, изменения ценностных ориентиров.

Увеличение количества детей с ОВЗ, связанное с факторами экологии и достижениями медицины, также требует особого внимания к качеству психолого-педагогического, медицинского и социального сопровождения. Одним из абсолютных приоритетов государственной политики в отношении детства выступает здоровье и безопасность детей. Политика государства в отношении детства ориентирована на то, чтобы дети были здоровыми и счастливыми, а условия детства благоприятными для развития ребенка и достижения им успехов. Среди важных мер обозначены актуальность

создания и развития региональных центров психолого-педагогической и социальной помощи детям.

Дети с ОВЗ, дети, находящиеся в трудных жизненных ситуациях, составляют наиболее уязвимую часть населения, нуждающуюся в особой поддержке государства. Государственная стратегия в отношении детства предъявляет особые требования к системе психолого - педагогического, медицинского и социального сопровождения детей в современных условиях.

ППМС-центр - организация, сосредоточившая в себе специалистов различных направлений, таких как психология, дефектология, логопедия. Поэтому одним из направлений Центра становится развитие комплексного, мульти-профессионального подхода к сопровождению участников образовательного и воспитательного процессов.

Направления, в которых намеревается двигаться дальше Центр — далеко не все, что можно сказать о процессе развития Центра в будущем, это лишь обобщенный взгляд на изобилующий различными аспектами предмет.

Изучены основные нормативно – правовые документы федерального, областного уровня, регламентирующие деятельность центров психолого-психологической, медицинской и социальной помощи, опыт работы других психологических центров.

Программа развития обсуждается и принимается на заседании Педагогического совета.

Программа развития является открытой для внесения изменений.

## ИНФОРМАЦИОННАЯ СПРАВКА О ЦЕНТРЕ

МОУ ДО «ППМС-центр МО Алапаевское» создан Постановлением Главы Администрации Алапаевского района № 523 от 24.11.1995 г. "Об открытии диагностического центра п. Верхняя Синячиха».

В 1998 году Центр реорганизован в «Центр диагностики и консультирования» р. п. Верхняя Синячиха Постановлением Главы Администрации муниципального образования «Алапаевский район» № 356 от 16.11.1998 года.

С 5 сентября 2011 года тип учреждения изменен на муниципальное казенное образовательное учреждение для детей, нуждающихся в психолого-педагогической и медико-социальной помощи "Центр диагностики и консультирования муниципального образования Алапаевское" - МКОУ "ЦДиК МО Алапаевское" (Постановление Администрации муниципального образования Алапаевское № 532 от 05.09.2011 г. "Об изменении типа муниципального образовательного учреждения для детей, нуждающихся в психолого-педагогической и медико-социальной помощи "Центр диагностики и консультирования" р.п. Верхняя Синячиха и утверждении его Устава в новой редакции").

14 января 2016 года учреждение переименовано в муниципальное образовательное учреждение дополнительного образования "Центр

психолого-педагогической и медико-социальной помощи муниципального образования Алапаевское" (Постановление Администрации МО Алапаевское от 28.12.2015 года № 1232, Лист записи ЕГРЮЛ).

Центр имеет Лицензию на право осуществления образовательной деятельности.

Официальное полное наименование Центра - муниципальное образовательное учреждение дополнительного образования муниципального образования Алапаевское». Сокращенное наименование - МОУ ДО «ППМС-центр МО Алапаевское».

Юридический адрес Учреждения: 624691, Свердловская область, Алапаевский район, пгт. Верхняя Синячиха, ул. Октябрьская, стр. 20 А.

На 31.12.2023 года:

Педагогические кадры – 9 чел.

Медицинский персонал – 1 чел.

Из них:

Из них:

Внешние совместители – 3 чел.

Внешний совместитель – 1 чел.

Высшее образование – 9 чел.

Высшая категория – 1 чел.

Первая категория – 2 чел.

Средний возраст работников Центра – 43 года.

***Психолого-педагогическая и социальная помощь реализуется через следующие направления деятельности:***

1. Группа ранней помощи «Умняшка» для детей от 1,5 до 3 лет, не посещающих дошкольные учреждения. Занятия проходят по дополнительной общеобразовательной программе группы раннего развития детей от 1,5 до 3 лет «Умняшка». Цель программы: содействие всестороннему развитию детей раннего возраста. Их ранней социализации, позволяющей обеспечить в ближайшем будущем успешную адаптацию в обществе.

2. Психологическое сопровождение обучающихся общеобразовательных школ дошкольных учреждений МО Алапаевское. С выпускниками дошкольных учреждений проводится психодиагностическое обследование на предмет готовности к школьному обучению. Просветительская, диагностическая, психопрофилактическая, коррекционно-развивающая, консультативная работа с обучающимися, их родителями и учителями общеобразовательных школ района направлена на решение проблем, связанных со школьной мотивацией и адаптацией, межличностными взаимоотношениями, проблемами эмоционально-волевой сферы, слабого усвоения учебного материала и др. Проводится работа по предпрофильной подготовке обучающихся, активизации их профессионального и личностного самоопределения, по профилактике зависимости от ПАВ и суицидального риска в детско-подростковой среде,

3. Большое внимание уделяется психологическому сопровождению выпускников 9-11 классов, формированию у них психологической



готовности к сдаче экзаменов, обучению навыкам саморегуляции в стрессовых ситуациях.

**Территориальная психолого-медико-педагогической комиссия муниципального образования Алапаевское.** Цель деятельности ПМПК – проведение обследования детей для своевременного выявления лиц с особенностями в физическом и (или) психическом развитии, и (или) отклонениями в поведении и подготовки по результатам обследования рекомендаций по оказанию им психолого-педагогической помощи и созданию специальных условий их обучения и воспитания, а также подтверждение, уточнение или изменение ранее данных рекомендаций.

**Психолого-педагогическое сопровождение деятельности Комиссии по делам несовершеннолетних и защите их прав Алапаевского района. (ТКДНиЗП).** Информационное взаимодействие по работе с несовершеннолетними, стоящими на учете в ТКДНиЗП.

**Методическое и организационное руководство деятельностью педагогов-психологов и социальных педагогов образовательных учреждений района** организовано с целью совершенствования профессионального мастерства, организации взаимопомощи педагогов-психологов для обеспечения и выполнения современных требований к психодиагностической, психокоррекционной и развивающей работе, объединения профессионального опыта и творческих идей в рамках работы с детьми и молодежью.

**Психологическое консультирование.** Индивидуально-психологическое консультирование проводится с целью помощи и поддержки человека, находящегося в кризисной ситуации для того, чтобы он мог разобраться и решить возникшие проблемы и трудности.

**«Телефон Доверия».** Любой житель муниципалитета может получить по телефону срочную психологическую консультацию в трудных жизненных ситуациях.

**Группа кратковременного пребывания по подготовке к школе «РАЗВИТИЕ»** для детей 5-7 летнего возраста, которые не могут посещать детский сад. Цель дошкольного образования: создание педагогических условий, способствующих личностному развитию дошкольника, обеспечивая этим выравнивание стартовых возможностей будущих школьников.

Образовательный процесс направлен на обеспечение двигательного, когнитивного (познавательного), интеллектуального, социально-личностного, сенсорного, речевого, художественно-творческого и психологического развития дошкольников.

К организации образовательного процесса привлечены все специалисты Центра: учитель-дефектолог, учитель-логопед, педагог-психолог.

**Логопедическое сопровождение** направлено на предупреждение, исправление недостатков и нарушений речи, включает в себя:

- осуществление диагностики речевого развития детей;

- определение и реализация индивидуальной программы коррекции или компенсации речевого дефекта с учётом его структуры, степени тяжести, клинической обусловленности, а также индивидуально-личностных особенностей ребёнка;
- распространение логопедических знаний среди педагогов и родителей (лиц их заменяющих) по применению специальных методов и приёмов оказания помощи детям, имеющим нарушения в речевом развитии. осуществление необходимой коррекции нарушений звукопроизношения у детей;
- формирование и развитие фонематического слуха у детей с нарушениями речи;
- своевременное предупреждение и преодоление трудностей речевого развития
- воспитание стремления детей к преодолению недостатков речи, сохранению эмоционального благополучия в своей адаптивной среде;
- предупреждение нарушений устной и письменной речи;
- развитие у детей произвольного внимания к звуковой стороне речи;
- взаимодействие с педагогами образовательного учреждения и родителями по формированию речевого развития детей и пропаганда логопедических знаний среди педагогов, родителей (лиц их замещающих).

**Дефектологическое сопровождение** - коррекция недостатков развития обучающихся и предоставление специализированной помощи детям, испытывающих трудности в обучении, детям-инвалидам и детям с ограниченными возможностями здоровья в освоении ими адаптированной образовательной программы, адаптированной основной общеобразовательной программы. Дефектологическое сопровождение включает в себя:

- определения причин трудностей в обучении, развитии, социализации предоставление специализированной помощи ребенку с ОШ, участие в обеспечении специальных образовательных условий;
- проведение индивидуальных и групповых коррекционно-развивающих занятий/коррекционно-образовательной деятельности по коррекции интеллектуальных нарушений в развитии ребенка-инвалида или ребенка с овз;
- мониторинг развития ребенка;
- консультирование педагогов и родителей по проблемам развития, обучения и воспитания детей-инвалидов и детей с ОШ, вопросам взаимодействия с ребенком.

**Работа «СОЦИАЛЬНОГО гардероба».** Любой желающий, приходя в «Социальный гардероб», имеет возможность подобрать для себя и своих близких необходимые предметы одежды, обуви, игрушки совершенно бесплатно.

**Внешние связи Центра с другими организациями.** Центр проводит свою деятельность в тесном контакте с:

- образовательными учреждениями муниципального образования Алапаевское (дошкольными и общеобразовательными).
- муниципальным бюджетным учреждением культуры «Централизованная библиотечная система»
- муниципальным бюджетным учреждением «Физкультурно-спортивный центр «Орион» муниципального образования Алапаевское»
- ТОИОГВ СО – Управление социальной политики Министерства социальной политики Свердловской области №1. Информационное взаимодействие по работе с несовершеннолетними, оставшимися без попечения родителей.
- ГБОУ СО, реализующее адаптированные основные общеобразовательные программы «Центр «Дар».

## МАТЕРИАЛЬНО - ТЕХНИЧЕСКОЕ ОСНАЩЕНИЕ

МОУ ДО "ТПМС-центр МО Алапаевское" располагается в здании МДОУ Детский сад «Солнышко» – Детский сад «Светлячок» на первом этаже и занимает площадь: правое крыло - 136,2 кв. м, левое крыло - 123,3 кв.м. (Договор безвозмездного пользования № 1 от 11.01.2022 г.) Центр находится недалеко от ЦРБ, это удобно для посещения, как жителям поселка, так и района.

Для осуществления образовательной деятельности, проведения обследований и коррекционно-развивающих занятий имеются оборудованные кабинеты, отвечающие всем санитарно-гигиеническим требованиям:

- 1 кабинет учителя-логопеда;
- 1 кабинет учителя-дефектолога (социального педагога);
- 1 учебный кабинет;
- 1 кабинет ТППК
- 1 кабинет педагога-психолога

С целью создания условий для реализации образовательной деятельности все кабинеты оборудованы мебелью, компьютерами (ноутбуками), методическими и дидактическими материалами и пособиями. Компьютеры и ноутбуки подключены к сети Интернет.

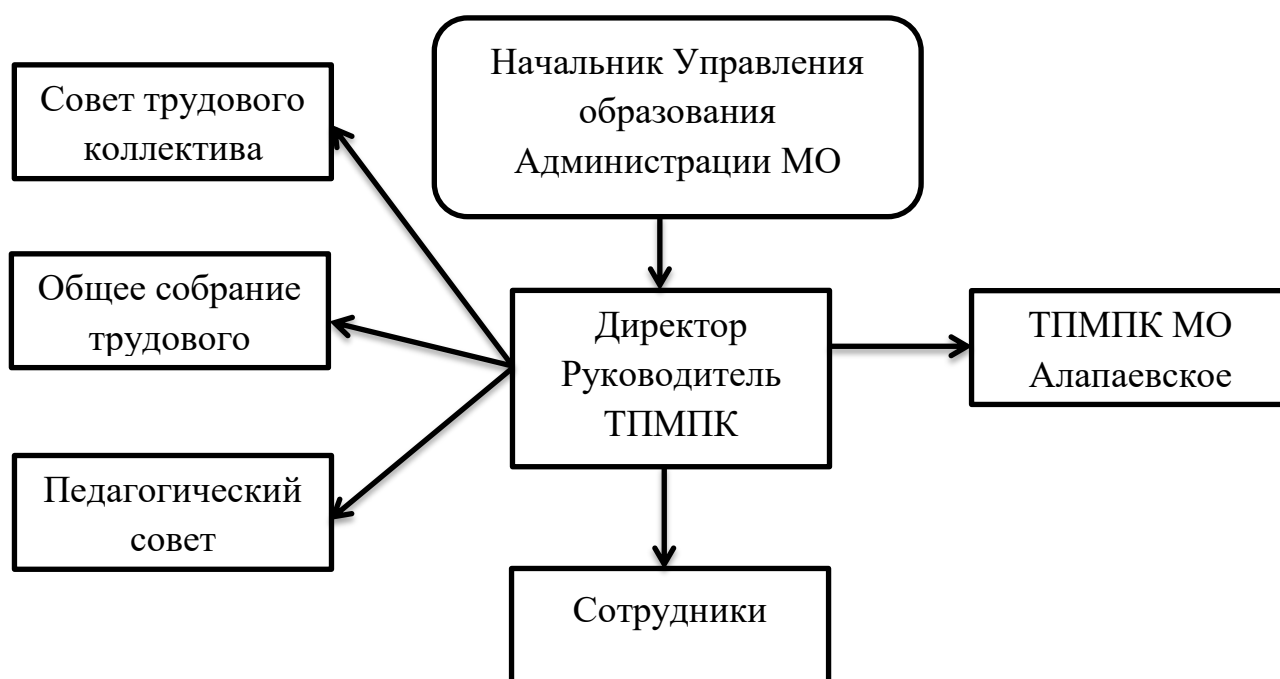
В Центре созданы условия, отвечающие требованиям СанПиН:

- помещения имеют естественное и искусственное освещение;
- здание оборудовано системами хозяйственно-питьевого, противопожарного и горячего водоснабжения, канализацией, водостоками;
- содержание занятий и время их проведения соответствуют возрастным особенностям детей и способствуют их гармоничному развитию;
- физическое воспитание детей направлено на улучшение состояния здоровья и физического развития, расширение функциональных возможностей растущего организма, формирование двигательных навыков и двигательных качеств.

Для проведения индивидуальных и групповых (подгрупповых) коррекционно-развивающих занятий используются здоровьесберегающие и инновационные технологии.

Все оборудование находится в удовлетворительном состоянии. Состояние материально-технической базы Центра соответствует санитарным нормам.

#### СТРУКТУРА МОУ ДО «ППМС-ЦЕНТР МО АЛАПАЕВСКОЕ»



#### КОНЦЕПЦИЯ РАЗВИТИЯ ЦЕНТРА

Ключевые приоритеты государственной политики в сфере образования и развития Центра в системе образования до 2024 года определены в следующих стратегических документах:

- Постановление Правительства РФ от 26 декабря 2017 № 1642 «Об утверждении государственной программы Российской Федерации «Развитие образования» (сроки реализации 2018-2025);
- Указ Президента Российской Федерации от 7 мая 2018 г. № 204 в части решения задач и достижения стратегических целей по направлению «Образование»;
- Национальный проект «Образование», утвержден президиумом Совета при президенте РФ (протокол от 03.09.2018 №10);

Стратегические цели развития образования до 2025 года сформулированы в Национальном проекте «Образование»:

1 Цель: обеспечение глобальной конкурентоспособности российского образования, вхождение Российской Федерации в число 10 ведущих стран мира по качеству общего образования.

2 Цель: воспитание гармонично развитой и социально ответственной личности на основе духовно-нравственных ценностей народов Российской Федерации, исторических и национально-культурных традиций.

Конкретизация стратегических целей развития образования осуществлена в целевых показателях государственной программы Российской Федерации «Развитие образования».

Содержательно стратегия развития образования опирается на новую модель качества образования, отвечающего критериям международных исследований по оценке уровня подготовки обучающихся, и привлечения новых ресурсов, обеспечивающих достижение этого качества образования.

Новая модель качества образования является компетентностной характеристикой образовательной деятельности обучающихся, оценивающей способность ребенка к использованию полученных знаний в организации его жизнедеятельности.

К новым ресурсам развития образования относятся:

- компетенции самостоятельной образовательной деятельности обучающихся в системе общего и дополнительного образования;
- возможности онлайн-образования;
- подготовка родителей как компетентных участников образовательных отношений.

Инструментами достижения нового качества образования, актуальными для Центра выступают:

- модернизация содержания программ дополнительного образования, разработка новых коррекционно-развивающих и профилактических программ различной направленности, в том числе по работе с мигрантами;
- использование современных технологий и механизмов в сфере оказания профессиональной помощи обучающимся и их родителям;
- совершенствование дистанционного обучения детей и взрослых;
- использование современных технологий и моделей, удовлетворяющих общественные потребности в решении психологических проблем позитивной социализации, воспитания, образования и оздоровления детей и молодежи в целях реализации требований федеральных государственных образовательных стандартов и управления качеством образования;
- использование современного компьютерного диагностического, развивающего и коррекционного инструментария для обучающихся;
- обеспечение повышения квалификации педагогов.

Миссия учреждения - создание организационных, психолого-педагогических и социальных условий, способствующих функционированию системы оказания качественной психолого-педагогической, медицинской и социальной помощи детям и обучающимся от 0 до 18 лет с целью успешного самоопределения и самореализации обучающихся с разными стартовыми возможностями, познавательными интересами, особенностями психо-

физического развития для становления зрелой личности в системе социальных отношений.

Цель Программы развития – создание системы качественного оказания психолого-педагогической, медицинской и социальной помощи детям и обучающимся от 0 до 18 лет.

Задачи Программы развития:

1. Создать организационные, материально-технические и методические условия для обеспечения функционирования Центра в режиме развития.
2. Разработать механизмы взаимодействия и сотрудничества Центра с образовательными и другими организациями МО Алапаевское по реализации дополнительных общеобразовательных программ – дополнительных общеразвивающих программ и адаптированных дополнительных общеразвивающих программ через сетевое взаимодействие и социальное партнерство.
3. Использовать инновационные подходы, современные технологии оказания психолого-педагогической, медицинской и социальной помощи детям и обучающимся от 0 до 18 лет.
4. Совершенствовать компетенции педагогических работников Центра.
5. Формировать позитивный имидж Центра в социальном окружении.

## СРОКИ, ЭТАПЫ, ОСНОВНЫЕ МЕРОПРИЯТИЯ ПРОГРАММЫ

Программа рассчитана на период с января 2024 года по декабрь 2028 года.

Предполагается поэтапная реализация Программы развития.

**I этап (подготовительный)** (январь 2024 – август 2024 года)

Принятие и утверждение Программы на Педагогическом совете Центра. Обеспечение необходимых условий и ресурсов для основного этапа реализации Программы. Формирование нормативно-правовой базы, материально-технической базы, подбор педагогических работников, мониторинг нуждающихся в психолого-педагогической, медицинской и социальной помощи детей и востребованности дополнительных общеобразовательных программ – дополнительных общеразвивающих программ различной направленности среди социального окружения, разработка образовательных программ.

**II этап (основной)** (сентябрь 2024 – август 2028 года)

Формирование методической базы; решение программных задач через реализацию сетевого взаимодействия и социального партнерства; расширение спектра дополнительных общеобразовательных программ – дополнительных общеразвивающих программ; использование современных технологий оказания психолого-педагогической, медицинской и социальной помощи; проведение программных мероприятий по совершенствованию профессиональных компетенций педагогических работников; совершенствование материально-технической базы учреждения; осуществление методической и информационной помощи педагогам и специалистам образовательных организаций; обеспечение деятельности

территориальной психолого-медико-педагогической комиссии МО Алапаевское.

Заключение и пролонгация договоров с ОУ, реализация ведущих направлений программы, осуществление промежуточного контроля их реализации.

**III этап (завершающий)** (сентябрь 2028 года – декабрь 2028 года)

Анализ итогов реализации Программы развития, оценка полученных результатов, определение перспектив дальнейшего развития, разработка Программы развития.

## МЕХАНИЗМ РЕАЛИЗАЦИИ ПРОГРАММЫ РАЗВИТИЯ

№ этапа	Срок реализации	Мероприятия
1 этап	январь 2024 – август 2024 года	<i>1.Создание организационных, материально-технических и методических условий для обеспечения функционирования Центра в режиме развития:</i> <ul style="list-style-type: none"><li>– косметический ремонт помещений;</li><li>– приобретение необходимого оборудования, дидактических и методических материалов;</li><li>– подбор квалифицированных кадров;</li><li>– проведение мониторинга востребованности дополнительных общеобразовательных программ – дополнительных общеразвивающих программ различной направленности;</li><li>– анализ состава социального окружения (количество детей с ОВЗ, детей-инвалидов по нозологиям);</li><li>– разработка образовательных программ;</li><li>– организация работы ППк;</li><li>– ведение официального сайта организации;</li><li>– создание условий для деятельности ТПМПК;</li><li>– постоянный мониторинг соответствия локальной нормативной базы ТПМПК требованиям законодательства РФ и изменениям региональной нормативной базы;</li><li>– разработка системы методической помощи и контроля за выполнением рекомендаций ТПМПК с учетом соблюдения прав детей с ОВЗ и детей-инвалидов в образовательных учреждениях;</li><li>– создание условий для приема и хранения документации с соблюдением требований по обработке персональных данных.</li></ul>
2 этап	сентябрь 2024 – август 2028 года	<i>1.Создание организационных, материально-технических и методических условий для обеспечения функционирования Центра в режиме развития:</i> <ul style="list-style-type: none"><li>– организация и проведение консультирования родителей (законных представителей) детей от 0 до 18 лет по вопросам воспитания и развития;</li><li>– обновление существующих и разработка актуальных программ коррекционно-развивающих занятий с</li></ul>

		<p>детьми, испытывающими трудности в обучении, адаптации, социализации;</p> <ul style="list-style-type: none"> <li>– увеличение количества участников образовательных отношений;</li> <li>– организация коучинг-сессий в рамках оказания методической и информационной помощи педагогам и специалистам образовательных организаций;</li> <li>– совершенствование материально-технической базы Центра;</li> <li>– разработка системы работы, направленной на законопослушное поведение и здоровый образ жизни в подростковой среде;</li> <li>– организация платных образовательных услуг.</li> </ul> <p><i>2. Разработка механизма взаимодействия и сотрудничества Центра с образовательными и другими организациями МО Алапаевское по реализации дополнительных общеобразовательных программ – дополнительных общеразвивающих программ через сетевое взаимодействие и социальное партнерство:</i></p> <ul style="list-style-type: none"> <li>– проведение мониторинга востребованности дополнительных общеобразовательных программ – дополнительных общеразвивающих программ для школьников и дошкольников;</li> <li>– разработка нормативной базы сетевого сотрудничества и социального партнерства;</li> <li>– заключение договоров с образовательными и другими организациями;</li> <li>– проведение мониторинга эффективности реализации дополнительных общеобразовательных программ – дополнительных общеразвивающих программ;</li> <li>– актуализация, корректировка содержания занятий по дополнительным общеобразовательным программам.</li> </ul> <p><i>3. Использование инновационных подходов, современных технологий оказания психолого-педагогической, медицинской и социальной помощи детям и обучающимся от 0 до 18 лет:</i></p> <ul style="list-style-type: none"> <li>– подбор и использование современных технологий оказания психолого-педагогической, медицинской и социальной помощи;</li> <li>– внедрение электронной и дистанционной форм обучения;</li> <li>– повышение профессиональных компетенций педагогов по использованию инновационных подходов и современных технологий психолого-педагогической, медицинской и социальной помощи детям и их ближайшему окружению;</li> <li>– проведение мониторинговых исследований по внедрению инновационных подходов и современных технологий;</li> <li>– введение новых тем, форм помощи и просвещения педагогов в вопросах возрастной педагогики и психологии, в индивидуальном подходе к детям,</li> </ul>
--	--	---



		<p>индивидуализации обучения;</p> <ul style="list-style-type: none"> <li>– введение новых тем, форм помощи и просвещения родителей (законных представителей) в сфере детско-родительских отношений, воспитания детей;</li> <li>– разработка и внедрение программ повышения психологической компетентности всех участников образовательных отношений детям и подросткам, родителям (законным представителям), педагогам образовательных организаций в предупреждении и разрешении проблем обучения, самореализации, социализации.</li> </ul> <p>4. <i>Совершенствование компетенций педагогических работников Центра:</i></p> <ul style="list-style-type: none"> <li>– проведение семинара по определению профессиональных затруднений;</li> <li>– проведение мероприятий, направленных на развитие профессиональной культуры педагогов;</li> <li>– создание условий мотивирующих педагогов к аттестации на первую и высшую категории;</li> <li>– овладение педагогами основами научного анализа собственного педагогического труда;</li> <li>– осуществление работы по обобщению и трансляции передового педагогического опыта;</li> <li>– совершенствование компетенций в сфере ИТ-технологий;</li> <li>– формирование индивидуального банка освоенных и применяемых методических приемов и педагогических технологий;</li> <li>– разработка системы обучения внутри учреждения.</li> </ul> <p>5. <i>Формирование позитивного имиджа Центра в социальном окружении:</i></p> <ul style="list-style-type: none"> <li>– размещение интересной, позитивной и содержательной информации на официальном сайте и в СМИ, официальном госпаблике Центра.</li> </ul>
3 этап	сентябрь 2028 года – декабрь 2028 года	<p>1. Анализ итогов реализации Программы развития.  2. Оценка полученных результатов.  3. Определение перспектив дальнейшего развития.  4. Разработка новой Программы развития</p>

## ФИНАНСОВОЕ ОБЕСПЕЧЕНИЕ ПРОГРАММЫ РАЗВИТИЯ

Выполнение Программы развития обеспечивается за счет средств местного бюджета в соответствии с Муниципальным заданием

## ОЖИДАЕМЫЕ КОНЕЧНЫЕ РЕЗУЛЬТАТЫ ВЫПОЛНЕНИЯ ПРОГРАММЫ РАЗВИТИЯ

1. Обеспечение позитивной динамики развития Центра в соответствии с целевыми показателями Программы развития до 2028 года.
2. Увеличение количества участников образовательных отношений через сетевое взаимодействие и социальное партнерство.
3. Увеличение количества образовательных программ, учитывающих познавательные интересы, особенности психо-физического развития обучающихся.
4. Внедрение современных технологий психолого-педагогической, медицинской и социальной помощи детям и обучающимся от 0 до 18 лет.
5. Повышение уровня профессиональных компетенций педагогических работников Центра.
6. Формирование позитивного имиджа Центра в социальном окружении.
7. Пополнение материально-технической базы, в т.ч. привлечения партнеров, Благотворительность.

## ПРОГНОЗИРУЕМЫЕ РИСКИ, СПОСОБЫ ИХ ПРЕДУПРЕЖДЕНИЯ ПРИ РЕАЛИЗАЦИИ ПРОГРАММЫ РАЗВИТИЯ

Основные риски реализации Программы развития Центра:

- отставание материально-технической базы, что может привести к снижению удовлетворенности качеством работы Центра;
- недостаточное финансирование мероприятий Программы развития;
- сравнительно невысокий по отношению к численности населения количественный состав специалистов Центра, что может привести к отказу от ряда востребованных услуг;
- недостаточность времени на ведение инновационной работы в Центре, что может привести к снижению интереса образовательных организаций к продуктам работы Центра
- низкая ответственность родителей за результативность сохранения и укрепления психофизического здоровья детей, профилактику отклонений в их развитии через образовательную среду Центра.

Пути минимизации возможных рисков:

- привлечение внебюджетных финансовых средств, поиск дополнительных источников финансирования;
- обеспечение системного мониторинга реализации Программы развития и оперативное внесение в неё необходимых изменений;
- согласованность действий участников реализации Программы развития;
- реализация комплекса мероприятий по материальной и профессиональной поддержке специалистов.

## СИСТЕМА ЦЕЛЕВЫХ ПОКАЗАТЕЛЕЙ, ХАРАКТЕРИЗУЮЩИХ ХОД РЕАЛИЗАЦИИ ПРОГРАММЫ РАЗВИТИЯ

Для оценки эффективности реализации Программы развития используется система целевых показателей, которые отражают выполнение мероприятий, характеризуют текущие и конечные результаты, обеспечивают мониторинг их динамики за оцениваемый период с целью уточнения степени решения задач и выполнения программных мероприятий.

Оценка эффективности реализации Программы развития производится путем сравнения фактически достигнутых показателей за соответствующий год с плановыми.

Количественные показатели (положительная динамика) по:

- выполнению муниципального задания;
- количеству детей, получивших коррекционно-развивающую помощь;
- количеству детей, их родителей (законных представителей), педагогов, получивших консультативную помощь;
- количеству детей, прошедших психолого-медико-педагогическое обследование;
- доле педагогических работников, имеющих квалификационную категорию;
- доле педагогов, участвующих в профессиональных конкурсах, проектах, исследованиях разного уровня;
- доле педагогов, обобщающих и распространяющих опыт работы (участие в конференциях, семинарах, публикации, методические рекомендации и пр.);
- обеспечению программно-методической деятельности (программы, методические материалы, рекомендации и пр.).

Качественные показатели по:

- уровню удовлетворенности родителей (законных представителей) и обучающихся качеством предоставляемых образовательных услуг;
- расширению возрастного и категориального состава детей и обучающихся, которым оказана психолого-педагогическая, медицинская и социальная помощь;
- внедрению современных технологий, приемов и методов оказания психолого-педагогической, медицинской и социальной помощи;
- совершенствованию профессионализма и компетенций педагогических работников Центра;
- внедрению дополнительных платных образовательных услуг;
- созданию положительного имиджа Центра.

По итогам каждого этапа реализации Программы развития проводится анализ его выполнения с предложением комплекса мероприятий по корректировке полученных результатов и в целях контроля качества и сроков реализации мероприятий.

## КОНТРОЛЬ ВЫПОЛНЕНИЯ ПРОГРАММЫ РАЗВИТИЯ

Управление и контроль за реализацией Программы развития осуществляется координатором – администрацией Центра, которая несет ответственность за ход и конечные результаты реализации Программы развития, рациональное использование выделяемых на её выполнение финансовых средств, определяет формы и методы управления реализацией Программы в целом.

Внешняя оценка эффективности реализации Программы развития осуществляется заказчиком Программы развития – управлением образования Администрации МО Алапаевское.

Результаты реализации Программы развития определяются на основе самоанализа динамики Программы развития.

**ДОКУМЕНТ ПОДПИСАН  
ЭЛЕКТРОННОЙ ПОДПИСЬЮ**

**СВЕДЕНИЯ О СЕРТИФИКАТЕ ЭП**

Сертификат 726242342903868691666490759959119263676517201148

Владелец Краюхина Надежда Александровна

Действителен с 12.09.2023 по 11.09.2024